

TÁJÉKOZTATÓ A PLOMBÁKRÓL

Az elszámolás alapjául szolgáló mellékvízmérők hitelességét a mérésügyi feladatkörben eljáró fővárosi és megyei kormányhivatal (MMBH – Mérésügyi és Műszaki Biztonsági Hatóság) törvényes és sértetlen tanúsító jele (felirat, plomba, matrica) bizonyítja.

A mellékvízmérő **hitelesítés éve** a hatósági **plombán**, a készüléken található **matricán, vagy a vízmérő számlapján** található. A mellékvízmérők hitelességi ideje 8 év, vagyis eddig az időpontig képezheti a számlázás alapját.

Az 1991. évi XLV. számú mérésügyi törvény szerint a vízmérők **a kötelező hitelesítésű mérőeszközök körébe tartoznak**, forgalomba kerülésük előtti első, kötelező hitelesítésüket a mérésügyi feladatkörben eljáró fővárosi és megyei kormányhivatal (MMBH – Mérésügyi és Műszaki Biztonsági Hatóság) végzi el. A hitelesítési eljárás során a mérőt tanúsító jellel látják el, amely tartalmazza a hitelesítés évét.

A mellékvízmérők hitelességi ideje a 247/2012. (VIII. 31.) Korm. rendelet értelmében 8 év, ezért azokat a hitelesítés évétől számított nyolcadik évben cserélni, vagy újrहितeleníteni kell.



Hitelesítési év a mellékvízmérőn, melynek elhelyezkedése és megjelenése eltérő lehet
(a bal felső ábrán, a műanyag plombán 20=2020 évi-, a jobb felső ábrán a 12 és II jelek lukasztásával 2012 február havi hitelesítésű,
a bal alsó ábrán, a stilizált hatszögben 10=2010 évi-, jobb alsó ábrán a bekeretezett „M” metrológiai jelet követően 18=2018 évi hitelesítésű a mérő)

Az 58/2013. (II. 27.) Korm. rendelet értelmében az **ingatlanon belüli mellékvízmérő jellemzően az elkülönített vízhasználó tulajdonát képezi, ezért annak hitelesítéséről, cseréjéről a tulajdonos saját költségén köteles gondoskodni.**

Az 58/2013. (II. 27.) Korm. rendeletben foglaltak alapján a szolgáltató köteles a mellékvízmérőt leszerelést megakadályozó biztonsági zárral (Fővárosi Vízművek Zrt. szolgáltatási területén műanyag sárga/zöld zárógyűrű) ellátni.

2016. október 30-a után kizárólag – a lenti ábrán látható – MID direktíva (MID – Measuring Instruments Directive - az "EURÓPAI PARLAMENT ÉS A TANÁCS 2004/22/EC IRÁNYELVE a mérőműszerekről") szerint hitelesített mellékvízmérő hozható forgalomba. Az Európai Közösségi (EK) hitelesítésű mellékvízmérő hitelesítési évét az alábbi ábra szerint, a mérő számlapján elhelyezett ún. „CE” jelölés (Conformité



Européenne /európai megfelelés - a műszaki termékek kötelező megfelelési jelölése az EU-ban) mellett bekeretezve feltüntetett, ún. „M” metrológiai jelet követő két számjegy mutatja.

Ha a vízmérőn hitelesítést tanúsító matrica is található, a hitelesítés évének a matricán lévő jelölést kell tekinteni (pl. újrakalibrált mérőeszköz esetén).

Ha a plomba vagy a matrica leszakad a mérőről, illetve megsérül, akkor **a vízmérő már nem minősül hitelesnek** függetlenül attól, hogy a hitelesség további feltételei (a mérő épsége, illetve burkolatának megbontatlansága, a kötelező feliratok megléte, a típustanúsítvány jele stb.) adottak.

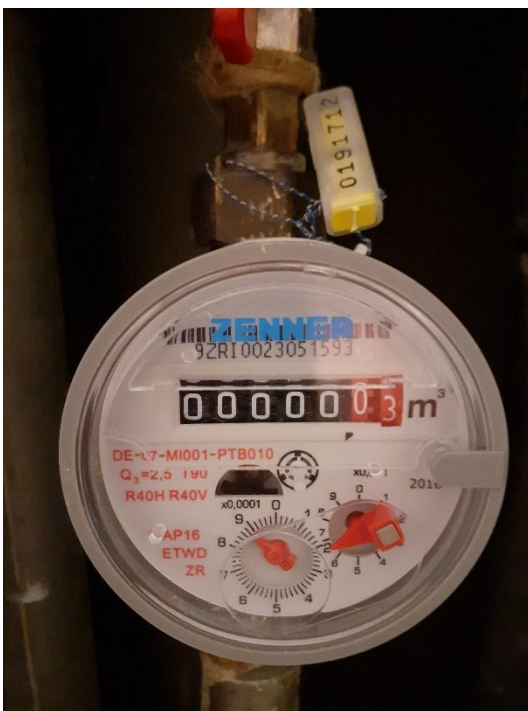
A vízmérők üzembe helyezését, azaz számlázásba vételét locsolási célú mellékvízmérők esetében csak társaságunk, egyéb esetekben társaságunk, ill. annak megbízott partnere végzi a vízmérő és mérőhelye helyszíni ellenőrzése mellett. A sikeres műszaki átvételt, tehát a számlázásba vételt társaságunk egyedi, sorszámozott ún. záróelem elhelyezésével jelöli (lakás-mellékvízmérők esetében sárga-, locsolási célú mellékvízmérők esetében zöld színű). Abban az esetben, ha a sorszámozott zárógyűrű, mint záróelem a mérőhely adottságai miatt nem helyezhető fel, akkor helyette sorszámozott függőplomba is, alkalmazható amely a vízmérőhöz plombazsinór segítségével kerül rögzítésre.



Sárga színű, sorszámozott biztonsági zárógyűrűvel ellátott lakás-mellékvízmérő



Zöld színű, sorszámozott biztonsági zárógyűrűvel ellátott locsolási célú mellékvízmérő



Sárga színű, sorszámozott, függő biztonsági záróelemmel ellátott lakás-mellékvízmérő



Zöld színű, sorszámozott, függő biztonsági záróelemmel ellátott locsolási célú mellékvízmérő

Ha a vízmérő több, mint 8 éve lett hitelesítve, vagy nem található rajta a hitelesítést tanúsító jel, vagy az sérült, abban az esetben a mérő már nem tekinthető hitelesnek. Ebben az esetben a vízmérő joghatással járó mérésre alkalmatlan, vagyis nem képezheti számlázás alapját. Ilyenkor a mérő cseréje vagy újrathitelesítése válik szükségessé (<https://www.vizmuvek.hu/hu/kezdolap/ugyintezes/meroallas-merocsere/lakas-mellekvizmero-csereje-zaroelem-potlasi>).

Ha a vízmérő hiteles, de nem található rajta biztonsági záróelem (sárga/zöld műanyag), a vízmérő ún. üzembe helyezését meg kell igényelni társaságunktól (<https://ugyfelszolgalat.vizmuvek.hu/Lakmeldopont>).

Ha a vízmérő hiteles, és megtalálható rajta a biztonsági záróelem (sárga/zöld műanyag), de a vízmérő a víz rendeltetésszerű áramlásával ellentétes irányban, fordítva került beszerelésre vagy nem mér, a mérő cseréje szükséges (<https://ugyfelszolgalat.vizmuvek.hu/Lakmeldopont>).

Fővárosi Vízművek Zrt.